

1170 Skaliste i kamieniste dno morskie, rafy

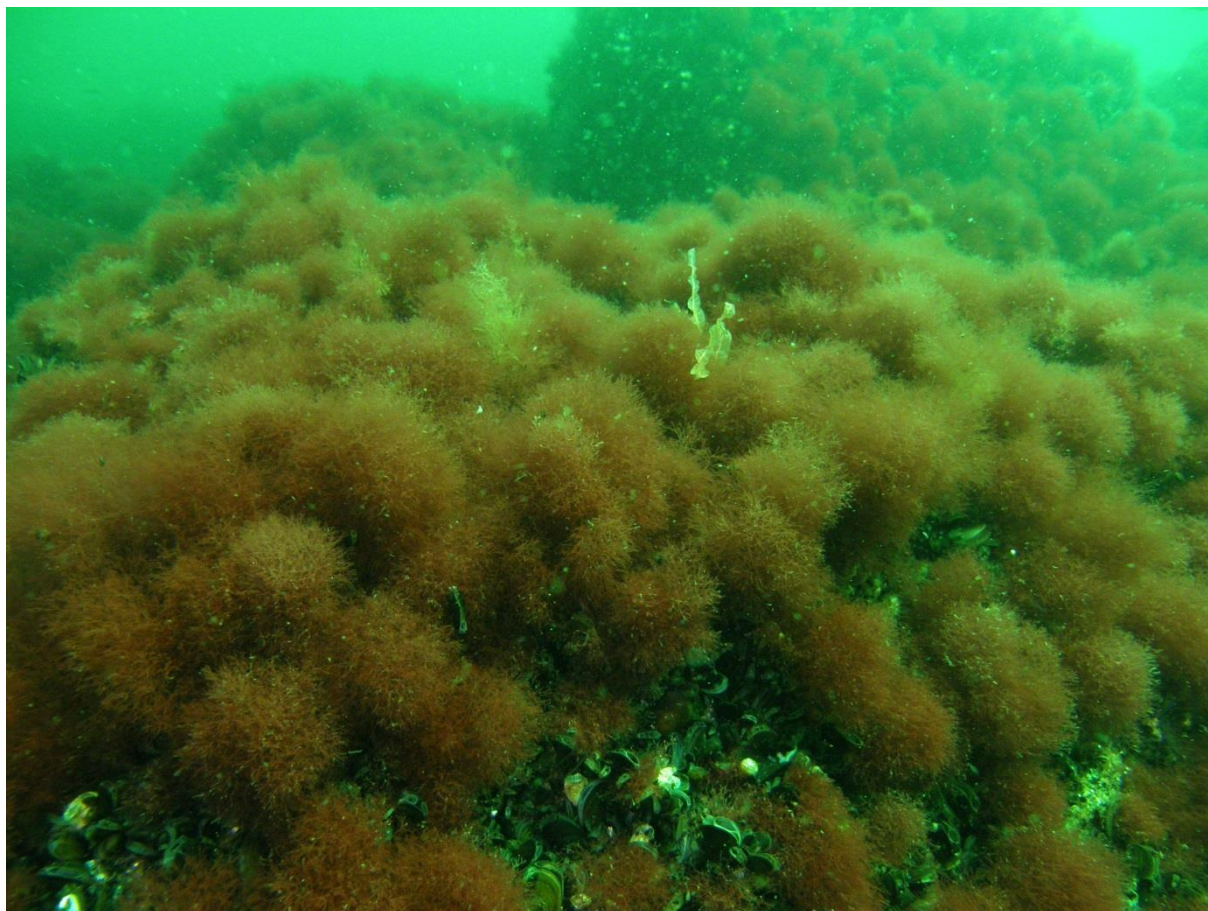
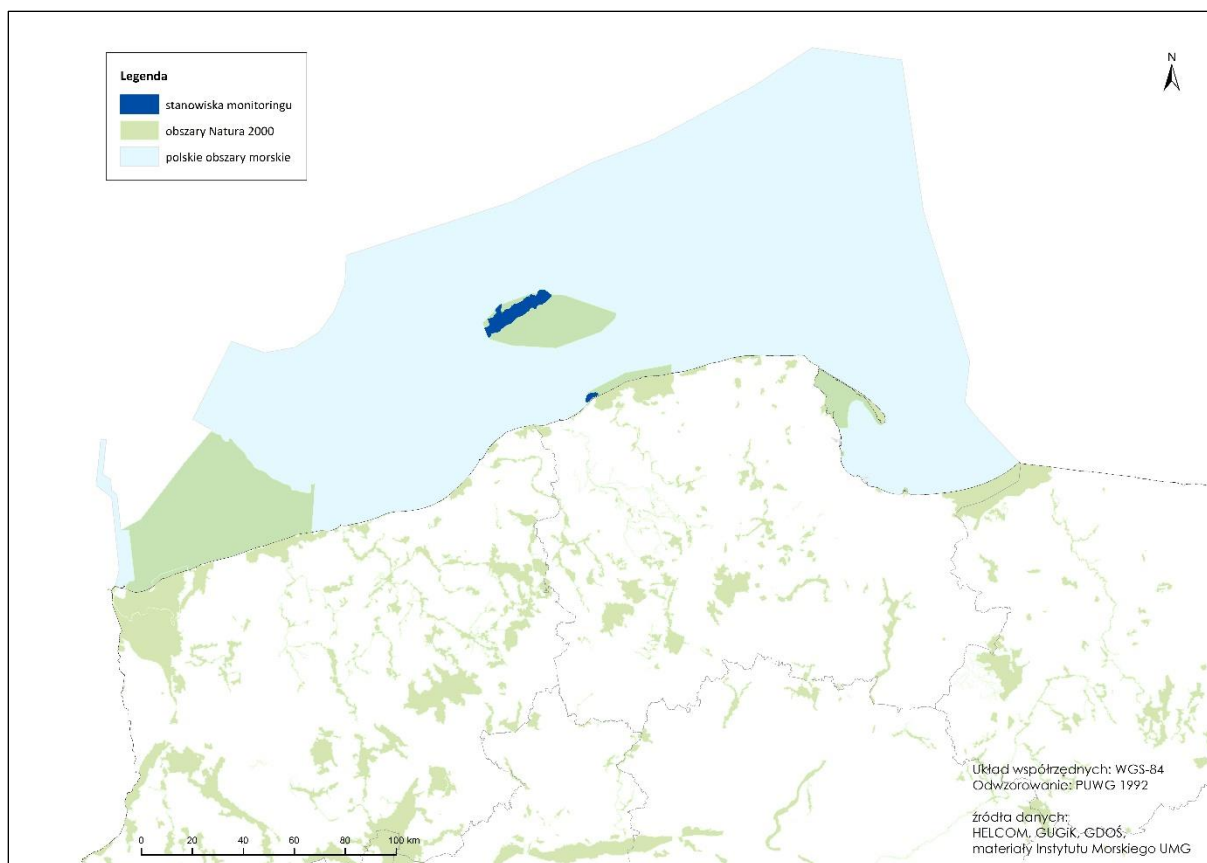


Foto. 1. Zespół poroślowy na gładzowisku ławicy Słupskiej (fot. T. Krypczyk)

Liczba i lokalizacja stanowisk

Reprezentatywność wyników pod względem lokalizacji

Siedlisko *Skaliste i kamieniste dno morskie, rafy* (1170) występuje w morskim regionie bałtyckim (MBAL). Wykonane w 2021 roku badania są reprezentatywne dla regionu, przebadano dwa stanowiska występowania siedliska w polskich obszarach morskich (POM) tj. gładzowisko na ławicy Słupskiej oraz gładzowisko Rowy (Rysunek 1). Oba stanowiska położone są w granicach obszarów Natura 2000 (Tabela 1).



Rysunek 1 Rozmieszczenie stanowisk monitoringu w polskich obszarach morskich

Tabela 1 Zestawienie badanych stanowisk i obszarów Natura 2000

Nazwa stanowiska	Lokalizacja stanowiska w obszarze Natura 2000
Głazowisko na Ławicy Słupskiej	PLC990001 Ławica Słupska
Głazowisko Rowy	PLH220023 Ostoja Słowińska

Wyniki badań

Podsumowanie wyników badań dla poszczególnych wskaźników na stanowiskach

Ocena stanu siedliska oparta została na wynikach badań środowiskowych wykonanych w 2021 r. oraz na podstawie literatury, materiałów planistycznych i informacji związanych przedmiotowo z zakresem analiz. W tabeli (Tabela 2) zestawiono liczby ocen dla poszczególnych wskaźników, opisujących parametr 'Specyficzna struktura i funkcje' siedliska 1170 na dwóch badanych stanowiskach, na rzecz których przeprowadzono badania środowiskowe.

Tabela 2 Oceny wskaźników parametru 'Specyficzna struktura i funkcje'

Parametr	Wskaźnik	Ocena			
		FV	U1	U2	XX
Specyficzna struktura i funkcje	Taksony typowe makrofitów	2	-	-	-
	Taksony typowe fauny poroślowej i fitofilnej	2	-	-	-

Taksony typowe makrofitów

Na obu badanych stanowiskach odnotowano typowe taksony makrofitów, tj. *Furcellaria lumbricalis*, *Ceramium* spp. oraz *Vertebrata fucoides*. Oba stanowiska charakteryzowały się podobną różnorodnością taksonomiczną – na Głazowisku na ławicy Słupskiej zanotowano 11 taksonów, przy 10 taksonach stwierdzonych na stanowisku Rowy.

Opisywany wskaźnik na dwóch stanowiskach oceniono na stan właściwy (FV).

Taksony typowe fauny poroślowej i fitofilnej

Na obu badanych stanowiskach odnotowano typowe taksony fauny, tj. *Amphibalanus improvisus*, *Einchornia crustulenta*, *Mytilus trossulus* oraz kielże z rodzaju *Gammarus* sp. Struktura liczebności i biomasy fauny poroślowej i fitofilnej na stanowiskach ławica Słupska i Rowy była podobna. Dominującym pod względem liczebności i biomasy gatunkiem był omulek *Mytilus trossulus*. Małż ten jest gatunkiem typowym dla kamiennego dna raf w wodach otwartego Bałtyku.

Wskaźnik 'Taksony typowe fauny poroślowej i fitofilnej' na obu stanowiskach oceniono na stan właściwy (FV).

Podsumowanie ocen stanu ochrony siedliska przyrodniczego na badanych stanowiskach

W poniższej tabeli (Tabela 3) zestawiono oceny parametrów oraz oceny ogólne dla poszczególnych stanowisk.

Tabela 3 Oceny parametrów i oceny ogólne na stanowiskach

Stanowisko	Oceny na stanowiskach			
	Powierzchnia siedliska	Specyficzna struktura i funkcja	Perspektywy ochrony	Ocena ogólna
Głazowisko na ławicy Słupskiej	FV	FV	FV	FV
Głazowisko Rowy	FV	FV	FV	FV
Suma ocen poszczególnych parametrów	FV - 2	FV - 2	FV - 2	FV - 2
	U1 - 0	U1 - 0	U1 - 0	U1 - 0
	U2 - 0	U2 - 0	U2 - 0	U2 - 0
	XX - 0	XX - 0	XX - 0	XX - 0

Powierzchnia siedliska

Parametr ten na wszystkich stanowiskach oceniono na FV (stan właściwy).

Specyficzna struktura i funkcje

Na podstawie badań przeprowadzonych w 2016 roku, parametr został oceniony na FV (stan właściwy) na wszystkich monitorowanych stanowiskach.

Perspektywy ochrony

Za największe zagrożenia dla siedliska 1170 (w tym przede wszystkim dla zbiorowisk makroglonów i fauny poroślowej), generalnie uznaje się działania prowadzące do jego fizycznego zniszczenia takie jak: wydobywanie kruszyw naturalnych, prace związane z poszukiwaniem i wydobyciem ropy lub gazu, budowa elektrowni wiatrowych (Michałek i in. 2020). W obszarach gdzie zlokalizowane jest siedlisko 1170 nie są realizowane, ani też nie są planowane żadne z wymienionych działalności (plan zagospodarowania POM).

Wobec powyższego należy przyjąć, że w ciągu najbliższych lat stan siedliska 1170 nie ulegnie pogorszeniu i parametr 'Perspektywy ochrony' ocenia się na FV (stan właściwy).

Ocena ogólna

Stan dwóch monitorowanych w 2021 r. stanowisk oceniono na właściwy (FV).

Podsumowanie ocen na obszarach Natura 2000

Oba stanowiska znajdują się w obszarach Natura 2000 (Tabela 1) w związku z czym zestawienia ocen na poszczególnych stanowiskach zawarte w tabeli (Tabela 3) odpowiadają ocenom w obszarach Natura 2000.

Oddziaływania i zagrożenia

Analiza zagrożeń i oddziaływań dla siedliska przyrodniczego

Tabela 4 Oddziaływania na stanowiskach

Kod	Oddziaływanie	Stanowisko	Wpływ negatywny		
			A	B	C
H03	Zanieczyszczenie wód morskich	Ławica Słupska		+	
		Głazowisko Rowy		+	
I01	Inwazyjne gatunki obce	Głazowisko Rowy			+

Tabela 5 Potencjalne zagrożenia na stanowiskach

Zagrożenie	Stanowisko
C01 Wydobycie minerałów (np. skała, rudy metali, żwir, piasek, łupiny)	Ławica Słupska
C03 Wydobywanie ropy naftowej i gazu, w tym infrastruktura	Ławica Słupska
C12 Działalność wydobywcza generująca zanieczyszczenie morza	Ławica Słupska
D01 Energia wiatru, fal i pływów, w tym infrastruktura	Ławica Słupska
H02 Ćwiczenia wojskowe, paramilitarne lub policyjne i operacje w środowisku słodkowodnym i morskim	Ławica Słupska

Informacja o gatunkach obcych

Na obu badanych stanowiskach siedliska 1170 odnotowano obcy gatunek - pąklę *Amphibalanus improvisus* (Tabela 6). Warto jednak podkreślić, że można ją uważać za gatunek "zadomowiony", zasiedlający praktycznie całe Morze Bałtyckie.

Tabela 6. Gatunki obce odnotowane na poszczególnych stanowiskach siedliska

Obszar Natura 2000	Stanowisko	Obserwowane gatunki obce
PLC990001 Ławica Słupska	Głazowisko na Ławicy Słupskiej	<i>Amphibalanus improvisus</i>
PLH220023 Ostoja Słowińska	Głazowisko Rowy	<i>Amphibalanus improvisus</i>